

GC

GC GROUP

GLOBAL CSR REPORT 2025



Continuer à relever les défis pour contribuer à la bonne santé de sociétés vieillissantes

Au cours des 105 années qui se sont écoulées depuis notre création, nous avons constamment relevé de nouveaux défis, guidés par notre philosophie d'entreprise « SEMUI » qui consiste à penser et à agir en se mettant à la place de l'autre. Sous la direction de GC Holding AG, dans le cadre de la nouvelle structure de gestion mise en place en 2024, nous sommes résolument déterminés à évoluer vers une entreprise qui apporte une plus grande valeur ajoutée à ses parties prenantes dans le monde entier.

Le groupe GC attend beaucoup du Dr Per Falk en tant que PDG monde et s'engage à fournir des solutions innovantes qui répondent aux divers besoins des marchés dans les quatre régions du monde. Animés par notre conviction inébranlable que l'amélioration de la santé bucco-dentaire est essentielle au bien-être général, nous continuerons à renforcer nos initiatives afin d'apporter une contribution significative aux individus et aux communautés du monde entier.



Makoto Nakao

Chairman
GC Holding AG

CEO MESSAGE

Je suis heureux de vous présenter le rapport mondial 2025 du groupe GC sur la responsabilité sociale des entreprises (RSE), qui reflète nos progrès continus vers la réalisation de notre Vision 2031 : devenir la première entreprise dentaire engagée dans la création d'une société vieillissante en bonne santé grâce à l'amélioration de la santé bucco-dentaire.

Ce rapport met en lumière nos efforts continus pour faire progresser les soins dentaires, favoriser la durabilité et avoir un impact positif dans le monde entier.

Au cours de l'année écoulée, GC Group a mis au point des solutions avancées pour relever les défis mondiaux en matière de santé bucco-dentaire. Avec l'interdiction de l'amalgame dentaire par l'UE, qui entrera en vigueur le 1er janvier 2025, nous continuons à soutenir les professionnels dentaires en leur proposant des alternatives innovantes, rentables et durables.

S'appuyant sur des preuves cliniques solides ⁽¹⁾, les verres hybrides GC offrent des résultats éprouvés tant pour les professionnels que pour les patients. Notre gamme de composites offre une esthétique exceptionnelle, une grande durabilité et un gain de temps considérable. Conçues pour être efficaces et prévisibles, les solutions de restauration GC réduisent le temps de travail sans compromettre les résultats.

Avec le même détermination, nous continuons à répondre aux besoins évolutifs et critiques en matière de soins dentaires des populations vieillissantes à l'échelle mondiale. En étroite collaboration avec la Fédération dentaire internationale (FDI) et la Fondation Nakao pour la santé bucco-dentaire mondiale ⁽²⁾, nous avons développé des outils pour évaluer la fonction bucco-dentaire des personnes âgées, contribuant ainsi à l'amélioration de leur santé bucco-dentaire et de leur qualité de vie. Lors du Congrès dentaire mondial Dental Congress 2025, le guide Advocacy Guide: Promoting Oral Health for an Ageing Population a été lancé. Développé avec le soutien du groupe GC, ce guide reflète une décennie de recherche, de collaboration et de plaidoyer mondial dédié à l'amélioration de la santé bucco-dentaire des populations vieillissantes.

La pérennité reste au cœur de nos activités.

Grâce à des initiatives visant à réduire les émissions de CO₂, à réévaluer les matériaux d'emballage et à renforcer les efforts de recyclage, nous prenons des mesures significatives pour minimiser notre empreinte environnementale. Le groupe GC étend l'utilisation des énergies renouvelables et met en place des systèmes de panneaux solaires sur ses principaux sites de production.

Grâce à l'introduction d'une nouvelle solution d'emballage, nous avons réussi à réduire notre consommation annuelle de plastique et à développer des produits ayant un impact environnemental moindre.

Donner du pouvoir à nos Nakama (collaborateurs) reste une pierre angulaire de notre mission. Grâce à des enquêtes d'engagement à l'échelle mondiale, à des modalités de travail flexibles et à des programmes de diversité, nous continuons à favoriser un lieu de travail inclusif et dynamique.

Notre engagement envers la société se reflète dans nos initiatives bénévoles, notamment les efforts de secours après le tremblement de terre qui a frappé la péninsule de Noto au Japon et les inondations en Espagne.

Per Falk

PDG et membre du conseil
d'administration GC Holding AG

Nous continuons également à promouvoir des programmes d'éducation et de prévention en matière de santé bucco-dentaire dans les régions où l'accès aux soins dentaires est limité. Ces efforts soulignent notre profond sens des responsabilités envers les communautés que nous servons et renforcent notre vision plus large qui consiste à contribuer à un monde plus sain.

Ce rapport fournit des informations détaillées sur la manière dont le groupe GC intègre l'innovation, la durabilité et la responsabilité sociale dans tous les aspects de ses activités commerciales. Nous vous remercions de votre confiance et de votre soutien continu alors que nous travaillons ensemble à un plus bel avenir.



*1 Miletic I, Baraba A, Krmek SJ, Peric T, Dejan Markovic, Basso M, Cigdem Atalayin Ozkaya, Hande Kemaloglu, Lezize Sebnem Turkun. 2024. Clinical performance of a glass-hybrid system in comparison with a resin composite in two-surface class II restorations: a 5-year randomised multi-centre study. *Clinical Oral Investigations*. 28(1). [accessed 2025 Jan 16]. <https://pubmed.ncbi.nlm.nih.gov/38243032/>.

*2 Oral health for an ageing population | FDI. 2015. <https://www.fdiworlddental.org/oral-health-ageing-population#:~:text=The%20Oral%20Health%20for%20an,promotion%20strategies%20for%20ageing%20populations>.

TOP MESSAGES	01	Activités du séminaire	20
HISTOIRE	04	Systèmes d'assurance qualité pour garantir la sécurité et la sûreté	21
PHILOSOPHIE		Amélioration des techniques de production.....	22
Approche fondamentale en matière de RSE	05	Renforcement de la gestion de la chaîne d'approvisionnement	23
Notre philosophie : SEMUI	06	03 Créer un lieu de travail attrayant	
Vision 2031	07	Créer un lieu de travail qui procure	24
PARTIES PRENANTES	08	une satisfaction professionnelle	25
À PROPOS DE NOUS		Créer un lieu de travail où les collaborateurs peuvent travailler confortablement	25
Secteurs d'activité	09	Promouvoir la diversité	26
GC Groupe	10	Développement personnel	27
MATERIALITES		Promouvoir la santé	28
Les cinq enjeux matériels (questions prioritaires) du groupe GC	12	Promouvoir la sécurité au travail	29
01 Aborder les problèmes de soins dentaires grâce aux Produits et Services		Réponses à la pandémie de COVID-19	30
Contribuer à la société vieillissante	13	04 Contribuer aux efforts environnementaux	
Relever les nouveaux défis en matière de soin dentaire	14	Réévaluation des matériaux d'emballage	31
Développement de produits innovants en collaboration avec des instituts de recherche universitaires.....	15	Présentation de la fiche d'évaluation écologique pour déterminer les émissions de CO ₂	33
Créer des produits SMART Quality pour les pays émergents	16	Utiliser l'énergie renouvelable pour réduire l'impact environnemental.....	34
Bénévolat pour améliorer l'hygiène bucco-dentaire	17	Protection de l'environnement	35
Initiatives pour les secours d'urgence et la reprise des activités dentaires en cas de catastrophe majeure	18	Promouvoir les économies d'énergie	36
02 Proposer des produits et services responsables		05 Renforcer la gouvernance	
Activités GC Quality Management (GQM)	19	Gouvernance d'entreprise	37
		Conformité	38
		Gestion des risques.....	39



Since 1921
100 years of Quality in Dental



© 2021 OVER ALL

Photo de couverture

La grande fresque murale de l'usine Fuji Oyama a été peinte en commémoration du 100e anniversaire en 2021. Elle illustre l'ambition de GC de s'ouvrir au monde et de livrer ses produits depuis l'usine, inspirée par le rêve de l'un de nos fondateurs, Kiyoshi NAKAO, qui souhaitait construire une usine avec vue sur le mont Fuji. Notre prochain siècle a déjà commencé. Nous développons des idées du point de vue du client et agissons dans son intérêt. L'esprit SEMUI nous accompagne depuis un siècle et restera inchangé à l'avenir. Ensemble vers le monde, ensemble vers l'avenir.

HISTOIRE

Au cours des 100 dernières années et vers les 100 prochaines...

1921 First product, Standard Cement, failed to establish itself on the market

1921 GC Chemical Research Laboratory established in Ikebukuro, Tokyo / Zinc Phosphate Cement developed (Founded February 11, 1921)

1922

1925 With Crystalline Cement first success launched, and presented during the Japan Dental Association's General Conference

1934 Incorporated as a joint-stock company with Yoshinosuke ENJO as first president and Kiyoshi NAKAO as executive director

1934 Company renamed GC Chemical Industrial Co., Ltd. / Kiyoshi NAKAO installed as second president

1946

1966 Kiyoshi NAKAO installed as chairman / Toshio NAKAO installed as third president

1972 European branch established in Kortrijk, Belgium

1972 60th anniversary / President Toshio NAKAO announces the concept of GC's Quality Control (GQC)

1983 Makoto NAKAO installed as fourth president

1983 GC America Inc. established

1991 Company renamed GC Corporation

1991 GC's Quality Control (GQC) becomes GC's Quality Management (GQM)

1992

1995

2000 GC Corporation awarded the Deming Prize

2000 GC Corporation awarded the Deming Prize

2003 GC Dental (Suzhou) Co., Ltd. established

2003

2004 GC Corporation awarded the Japan Quality Medal

2004

2013 GC International AG established in Switzerland / Dr. Kiyotaka NAKAO installed as fifth president / Makoto NAKAO installed as chairman

2013

2014 GC America awarded the Deming Prize

2014

2016 GC Corporation ranked first in the Quality Management Level Survey

2016

2019 GC Europe awarded the Global Excellence Award

2019

2021 Vision 2031, the new management vision for GC Group, unveiled as the first step in the next 100 years / 100th Anniversary of Founding celebration

2021 GC Group strengthens corporate governance and establishes a new group management structure / Seven function owners implement decisions by the Board, including outside directors *Read more on p. 37

2024 GC Holding AG becomes the head of the group companies to further strengthen corporate governance / Dr. Per Falk appointed CEO of GC Holding AG

2024 GC Corporation established new management structure (2-Tier management structure) and GC R&D Corporation was founded.

2025

Approche fondamentale en matière de RSE

Le principe fondateur de SEMUI est au cœur de l'approche RSE du groupe GC. Le principe qui consiste à agir en se mettant à la place des autres est transmis depuis un siècle comme notre philosophie d'entreprise, et nous mettons en pratique l'esprit de SEMUI dans toutes nos activités. Nous visons à créer une société saine et durable en réunissant les idées de chacun de nos Nakama* à travers le monde sous cette philosophie d'entreprise. Nous espérons contribuer à la résolution des nombreux problèmes liés à la santé humaine grâce à notre activité de fabricant de produits de soins dentaires.

*Tous les collaborateurs de GC, qu'ils occupent des postes de direction ou soient simples employés, sont appelés Nakama

PHILOSOPHIE

Philosophie GC	SEMUI « Les vrais produits sont conçus pour le bien des autres, et non pour votre propre intérêt. En d'autres termes, ils coexistent pour le bénéfice mutuel. » - Kiyoshi NAKAO
Principes de management	<ol style="list-style-type: none"> 1. Contribuer à la société mondiale grâce à l'amélioration de la santé bucco-dentaire 2. Améliorer la qualité de l'entreprise et répondre à la confiance et aux attentes des parties prenantes 3. Créer une équipe de collaborateurs GC pleine d'énergie et de respect
Devise d'entreprise	Vers la réalisation du siècle de la santé
Vision 2031	Devenir la première entreprise dentaire engagée dans la réalisation d'une société vieillissante en bonne santé
Mission	<p>Créer de la « valeur » pour les parties prenantes sur la base du SEMUI</p> <ul style="list-style-type: none"> • S'attaquer aux problèmes de « santé bucco-dentaire mondiale » afin d'améliorer la qualité de vie • Fournir des « solutions innovantes à l'échelle mondiale » pour répondre aux besoins individuel • Créer des relations durables et des situations « gagnant-gagnant » en étant un partenaire responsable • Offrir à tous les « Nakama » un lieu de travail valorisant, stimulant et impartial, et mettre en valeur leurs talents • Contribuer au bien être d'une « société vieillissante » en promouvant les soins bucco-dentaires tout en préservant un environnement respectueux de l'écologie

Philosophie d'entreprise

SEMUI

La philosophie d'entreprise de GC, SEMUI, qui consiste à agir en se mettant à la place des autres, a été introduite pour la première fois par Kiyoshi NAKAO, l'un des fondateurs de GC. Sur la base de cet enseignement, GC agit comme un groupe de Nakama qui se respectent mutuellement, quel que soit le département auquel ils appartiennent, et encourage la réflexion du point de vue du client afin de développer des produits innovants qui accordent une grande importance à la création de valeur pour le client.

Le mot SEMUI vient des enseignements de Kwannon Bodhisattva, une figure vénérée du bouddhisme Hokekyo. En termes simples, SEMUI est un terme générique qui combine l'altruisme, l'objectivité pure, la charité et la sagesse.



Vision 2031

Devenir la première entreprise dentaire engagée dans la réalisation du bien être de sociétés vieillissantes

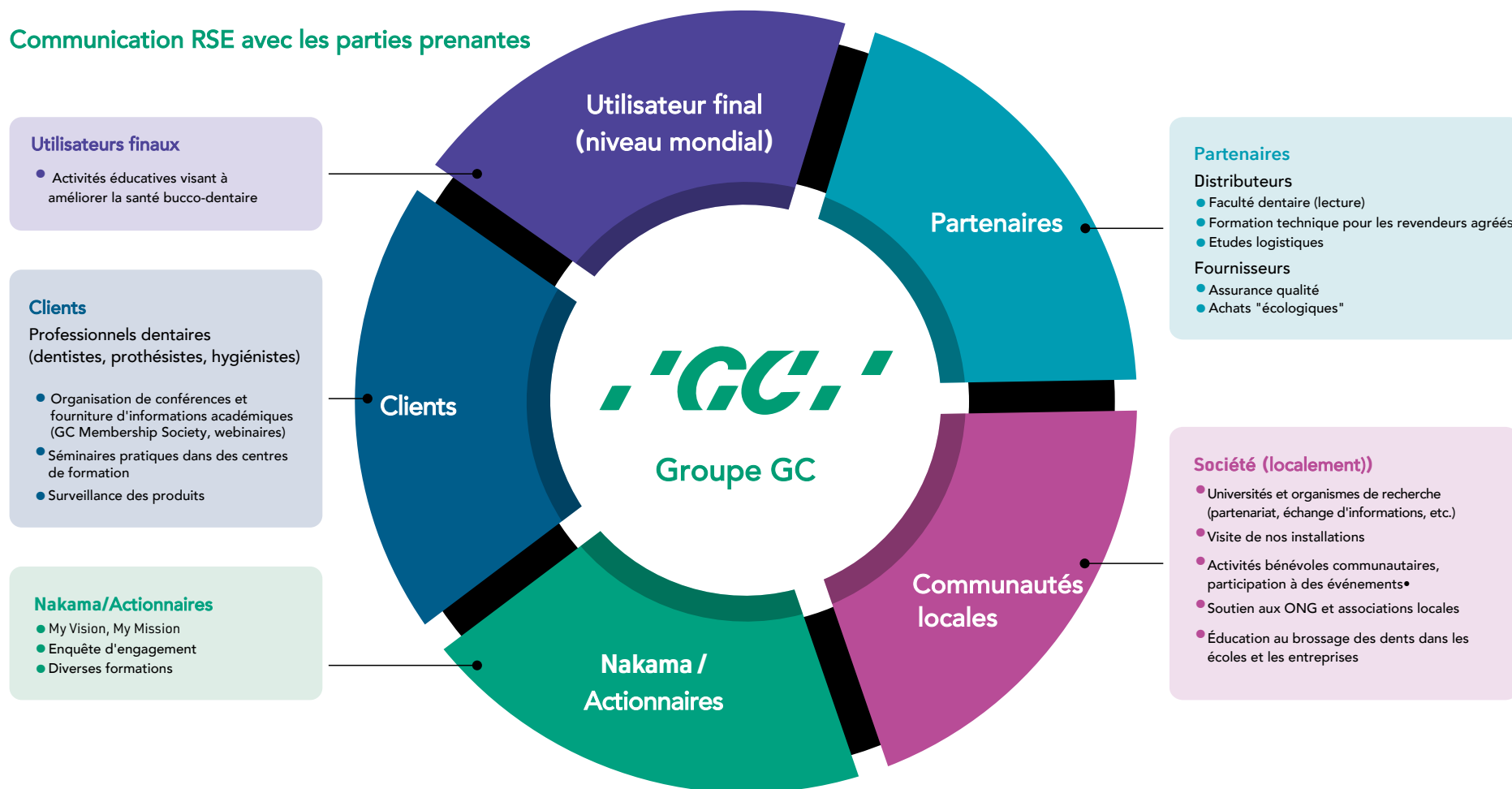
.Notre objectif n'est pas seulement d'être numéro 1 en termes de volume de ventes, mais aussi de devenir une entreprise « incomparable » pour toutes les parties prenantes de GC.

Relations avec un large éventail de parties prenantes

En tant que fabricant global de produits dentaires, le groupe GC communique avec un large éventail de parties prenantes, telles que les utilisateurs finaux, les clients, les partenaires, les Nakama/actionnaires et la société locale.

Grâce à ces relations, nous proposons des produits de soins dentaires de haute qualité, ainsi que des informations de pointe et un vrai service, favorisant ainsi la santé et la longévité dans le monde entier. C'est là l'une des caractéristiques de la RSE du groupe GC.

Communication RSE avec les parties prenantes



Secteurs d'activité

Le groupe GC contribue à l'amélioration de la santé bucco-dentaire des citoyens du monde entier.

Les produits dentaires fabriqués à l'aide des technologies GC de pointe contribuent à la santé de nombreux citoyens à travers le monde, grâce au travail des dentistes, des prothésistes et des hygiénistes.

Aujourd'hui, GC va créer une nouvelle valeur en tant que fabricant mondial de produits dentaires, améliorant ainsi la santé bucco-dentaire des citoyens du monde entier.



À PROPOS DE NOUS

Amélioration de la santé bucco-dentaire des citoyens du monde

Réseau mondial

Le groupe GC renforce son réseau mondial afin de développer ses activités multinationales, ce qui lui permet de répondre aux besoins des différents marchés à travers le monde et de fournir des produits et services adaptés aux conditions et aux besoins spécifiques de chaque pays ou région.

Service & Information

Le groupe GC s'engage à fournir des services et des informations, que nous considérons comme une autre forme de qualité. Le groupe GC fournit des services et des informations du point de vue du client et répond aux besoins individuels dans le monde entier.

Créativité

En détectant les besoins et les attentes latents et en favorisant la communication avec les départements des ventes, de la production et de la fabrication, GC crée un flux constant de produits et de technologies incarnant une riche créativité et une valeur distinctive sans équivalent sur le marché.

Qualité et fiabilité

Grâce aux activités de gestion de la qualité (GQM)*, la version GC des activités de gestion de la qualité totale (TQM), et en encourageant les activités d'amélioration sur site et les activités d'innovation dans les usines auxquelles les collaborateurs participent individuellement, GC met en œuvre une fabrication de qualité mondiale.*Pour en savoir plus, cf p. 19

Nakama

Tous les associés de GC, qu'ils travaillent en tant que cadres ou simple salariés sont appelés Nakama (Associés). Ensemble, ils composent un groupe dont les membres cherchent toujours le bien chez l'autre et chérissent des sentiments de respect et d'estime mutuels.

Groupe GC

GC a été fondé au Japon en 1921 et a ouvert son premier bureau hors du Japon à Courtrai, en Belgique, en 1972. Depuis lors, grâce à la fabrication et à la vente de produits de santé bucco-dentaire et d'appareils et équipements connexes, GC s'est attaché à mettre en place un système permettant de fournir des produits et des services qui répondent aux besoins de chaque zone géographique. Outre le Japon, le groupe GC possède des sites de production en Belgique, en Allemagne, en Autriche, aux États-Unis, en Chine, en Inde et en Finlande. Le groupe GC est l'une des entreprises leaders dans le secteur dentaire, avec 52 branches... de fabrication et de recherche et des ventes dans plus de 145 pays. La gamme de produits comprend jusqu'à 24 506 articles.

Management

- GC Holding AG / GC International AG

Japon

- GC Corporation
- GC R&D.Mfg
- GC DENTAL PRODUCTS CORP.
- GC Asahi Corporation
- TAISEI DENTAL MFG.CO.,LTD.
- GC International Corporation
- Japan Dental Supply Corporation
- DENTAL DIAMOND CO.DENTAL PUBLISHING
- GC Dataland Corporation
- GCI Communications Corporation
- GC Ortholy Corp.
- GC SHOWWAYAKUHIN CORPORATION

USA

- GC America Inc
- GC Manufacturing America LLC
- GC South America
- GC Orthodontics America Inc
- GC Laboratory America Inc
- GC Dental Mexicana, S.A. de C.V.

Europe

- GC Europe AG
- GC Europe N.V.
- GC Manufacturing Europe N.V.
- GC Laboratory Europe esv
- GC Italia Srl
- GC Iberica Dental Products, S.L.
- GC Austria GmbH
- GC Danmark Aps
- GC Finland Oy
- GC Germany GmbH
- GC France SAS
- GC Sverige AB
- GC Turkey Ltd
- GC UK Ltd
- a.tron3D GmbH
- GC Orthodontics Europe GmbH
- Stick Tech Oy
- GC Tech. Europe GmbH
- Creation Willi Geller International AG
- Creation Willi Geller International GmbH
- Creation Willi Geller Deutschland GmbH
- CL MecidDent GmbH
- ZL Microdent-Attachment GmbH & Co. KG
- ZL Microdent-Attachment Verwaltungs GmbH
- Klema Dentalprodukte GmbH
- Klema D.o.o

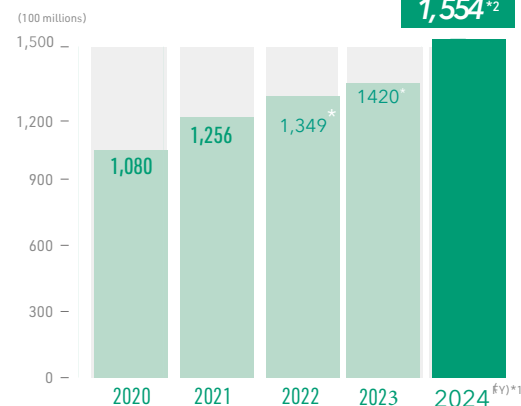
Asie, Océanie

- GC Asia Dental Pte Ltd
- GC Australasia Dental Pty Ltd
- GC India Dental Pvt Ltd

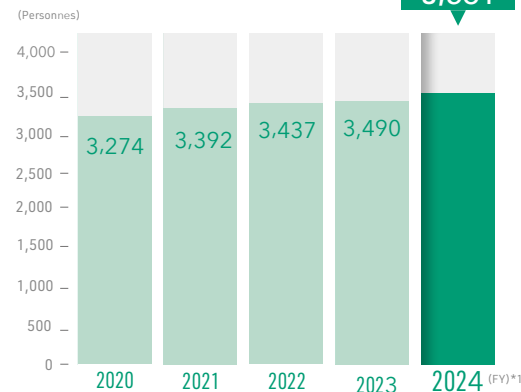
Asie orientale

- GC Korea Co., Ltd.
- GC Taiwan Dental Corp.
- GC Dental (Suzhou) Co., Ltd.

Vente Totale



Nombre d'associés des sociétés du groupe



- *1 Change in the accounting period
The accounting period between FY2017-2021 was from October to September.
In FY2022, it ran from April through March.
- *2 Changes in the accounting standards and revenue recognition standards
● From FY2022, the consolidated results are presented in accordance with Swiss Generally Accepted Accounting Principles (GAAP) (prepared in Swiss Francs).
The amounts shown are converted into Japanese yen (JPY) at the exchange rate of the end of March.
● The revenue recognition standard has been changed to net sales.

Principaux bureaux du groupe GC

À PROPOS DE NOUS

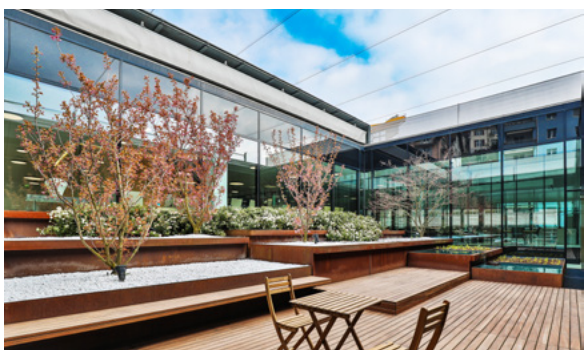
GC America



GC Korea



GC Holding AG / GC International AG



GC Europe



GC Taiwan



GC Corporation (Japan)



GC Asia



GC Suzhou



Les cinq enjeux matériels (questions prioritaires) du groupe GC

Le groupe GC a établi sa politique environnementale en 1997 et a lancé des activités de gestion environnementale à grande échelle. Conformément au cadre Vision 2031 établi en 2021, nous poursuivons nos efforts pour bâtir une société durable, notamment par la recherche et le développement dans le domaine des soins dentaires, ainsi que par des initiatives visant à promouvoir la santé et à améliorer les conditions de travail. Nous avons également défini des enjeux matériels (questions prioritaires) afin d'indiquer notre orientation future et nous nous efforçons de promouvoir davantage d'activités au sein du groupe.

01

Aborder les problèmes de soins dentaires grâce à des produits et services

- Aborder les problèmes liés aux soins dentaires grâce à des produits et services innovants



02

Fournir des produits et services responsables

- Rechercher la qualité et la fiabilité
- Améliorer la gestion de la chaîne d'approvisionnement



03

Créer un lieu de travail attrayant

- Assurer un meilleur environnement de travail
- Promouvoir la diversité
- Former les ressources humaines
- Promouvoir la santé des travailleurs et la sécurité au travail



05

Renforcer la gouvernance

- Gouvernance d'entreprise
- Conformité
- Gestion des risques



04

Contribuer aux efforts environnementaux

- Contribuer aux efforts environnementaux tout au long du cycle de vie des produits
- Réduire l'impact environnemental des activités commerciales

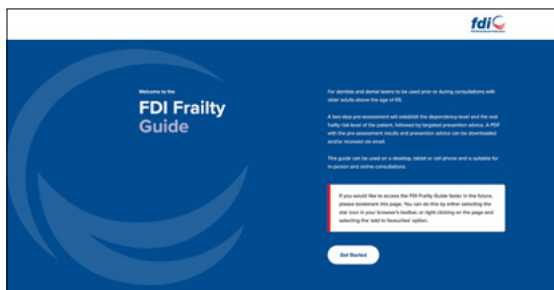


Apporter notre contribution aux sociétés vieillissantes

Partenariat avec la Fédération Dentaire Internationale (FDI) dans le cadre du projet « Santé bucco-dentaire pour une population vieillissante » (OHAP)

Le groupe GC a conclu un partenariat avec la FDI dans le but de résoudre les problèmes communs à l'ensemble de la communauté dentaire mondiale. Afin de contribuer à la prise en charge du vieillissement de la population, nous promovons le projet OHAP et avons publié un guide qui compile les directives thérapeutiques en fonction de l'état de santé des patients âgés et du niveau de soins infirmiers requis, une application web, le FDI Frailty Guide, ainsi qu'une brochure contenant des conseils pratiques pour prévenir la détérioration des fonctions bucco-dentaires.

Ces activités sont partagées avec d'autres pays et devraient contribuer à résoudre les problèmes liés au vieillissement de la population dans le monde entier. L'OHAP fêtera son 10e anniversaire lors du Congrès dentaire mondial de la FDI à Shanghai, en Chine, en septembre 2025.



FDI Frailty Guide



FDI OHAP Exercise Brochure

Vente d'appareils mesurant le déclin des fonctions bucco dentaires et mise en place d'activités de sensibilisation

Au fil des ans, il est devenu de plus en plus évident qu'en vieillissant, nous passons d'une période de bonne santé à une phase dite de fragilité, et que nous pouvons finalement avoir besoin de soins infirmiers à long terme. La phase de fragilité est un état réversible entre la santé et le besoin de soins de longue durée, il est donc essentiel d'agir à ce stade. Le concept de fragilité bucco-dentaire suscite également l'intérêt. Détecter ou diagnostiquer la détérioration des fonctions bucco-dentaires (avec des symptômes d'hypofonctionnement, tels que la mastication, la déglutition et la salivation) permet de favoriser la longévité en bonne santé afin que de pouvoir profiter de repas, de conversations animées et continuer à sourire tout au long de votre vie. Dans un Japon et une Corée vieillissants, le groupe GC commercialise le GLUCO SENSOR™ GS-II. N pour mesurer la capacité de mastication, le JMS Tongue Pressure Measuring Device pour mesurer la pression linguale et le DEN-TAL PRESCALE™ II pour visualiser la force occlusale. Dans un Japon vieillissant, ces appareils sont couverts par l'assurance en tant que dispositifs permettant d'examiner l'hypofonctionnement buccal, et nous organisons de nombreux séminaires à leur sujet. En Corée, nous promovons activement nos produits par le biais d'initiatives commerciales, qui consistent à participer à des conférences universitaires et à présenter ces appareils à des établissements d'enseignement, notamment des facultés de médecine dentaire et des écoles d'hygiénistes dentaires, afin de diffuser des informations universitaires précieuses.



Webinaire présentant les efforts déployés pour lutter contre l'hypofonctionnement buccal



Explication du produit dans un hall d'exposition universitaire en Corée



GC GLUCO SENSOR™ GS-II. N



JMS Tongue Pressure Measuring Device



DENTAL PRESCALE™ II

Relever les nouveaux défis en matière de soins dentaires

Développement de matériaux CAD/CAM pour couronnes*1 qui se sont révélés être une alternative efficace au métal dans les soins de santé avancés.

Au Japon, les couronnes (coiffes placées sur les dents après le comblement des caries) couvertes par l'assurance maladie nationale étaient souvent fabriquées à partir de métaux précieux, tels que l'argent. Bien que ces couronnes métalliques présentent l'avantage d'être résistantes, elles comportent également des inconvénients, tels que leur qualité esthétique, le risque de réaction allergique et l'augmentation des frais médicaux due à la hausse du coût des matériaux.

GC (Japon) a réussi à développer et à commercialiser une alternative au métal. GC Gradia™ Block est un matériau à base de résine (plastique dur et blanc) conçu pour la technologie CAD/CAM, renforcé par une charge inorganique pour une résistance et une durabilité accrues. En 2014, les couronnes sur prémolaires fabriquées à partir de GC Gradia™ Block ont été incluses dans la couverture du régime d'assurance maladie nationale, en reconnaissance des mérites du produit en tant que solution de soins de santé avancée. Par la suite, CERASMART™ a été développé, offrant une résistance élevée et une grande résistance à l'abrasion, et est désormais largement utilisé dans les cliniques dentaires classiques. Aujourd'hui, l'assurance maladie nationale couvre un large éventail d'applications au-delà des couronnes sur prémolaires, y compris les couronnes sur molaires*2 et les couronnes antérieures.



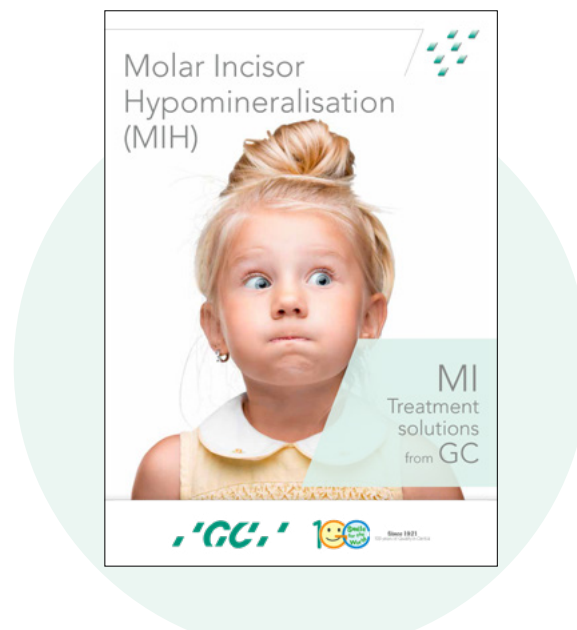
CERASMART™ has high strength, durability, and aesthetic quality

*1 CAD/CAM crown: A white cap placed over a tooth, covered by Japan's national insurance system. It is made by combining ceramic and plastic to create a high-strength block, which is then shaped using computer-assisted design and manufacturing.

*2 Conditions apply

Activités visant à améliorer l'hypominéralisation des molaires et incisives (MIH) chez les enfants

La MIH se caractérise par une formation insuffisante de l'émail sur certaines dents (développement dentaire inadéquat) lors de l'éruption des dents permanentes. Ce problème est devenu préoccupant ces dernières années, des études épidémiologiques indiquant qu'il touche environ un enfant sur sept*3,4 dans le monde. GC Europe organise des symposiums et d'autres événements afin de diffuser des informations sur cette affection et ses méthodes de traitement, et publie des guides destinés aux praticiens ainsi qu'une brochure informative à l'intention des patients.



*3 Schwendicke F., Elhennawy K., Reda S., Bekes K., Manton DJ., Krois J. Global burden of molar incisor hypomineralization. J Dent, 2018; 68: 10-18.

*4 Zhao D., Dong B., Yu D., Ren Q. & Sun Y. The prevalence of molar incisor hypomineralization: evidence from 70 studies. Int J Paediatr Dent, 2018; 28: 170-179.

Initiatives visant à réduire le risque de complications liées à la grossesse

L'Indonésie affiche un taux de mortalité maternelle élevé. Parmi les facteurs potentiels contribuant à ce phénomène, on peut citer la prééclampsie et l'hémorragie post-partum, qui seraient liées aux maladies parodontales. Pour y répondre, GC Indonesia (GC Asia), en collaboration avec des dentistes, des sages-femmes, des centres de santé, le Global Oral Health Interest Group (GOHIG) et le Consortium of Universities for Global Health (CUGH), met en œuvre une innovation révolutionnaire en matière de soins prénataux. Cette innovation vise à réduire les risques pour la santé pendant la grossesse et après l'accouchement en intégrant la gestion de l'hygiène bucco-dentaire dans les soins prénataux, non seulement pour les mères, mais aussi pour leurs maris.



Développement de produits innovants en collaboration avec des instituts de recherche universitaires

MI Paste™, un produit innovant qui change la vision de la prévention

En collaboration avec le professeur Eric Reynolds de l'université de Melbourne, nous avons développé GC Tooth Mousse (nom commercial japonais GC MI Paste). Ce produit développé par le professeur Reynolds, contient du CPP-ACP (Recaldent™), un composant dérivé du lait de vache qui a des effets tampons et neutralisants sur l'environnement buccal. Depuis le lancement de ce produit en 2004, le groupe GC n'a cessé d'élargir son portefeuille avec des produits innovants sous cette marque, et les ventes ont continué d'augmenter, ce qui en fait un produit très populaire

Le professeur Reynolds, GC Group et Mondelez, avec son chewing-gum Recaldent, ont reçu le prix CRA Enduring Industry Research Collaboration Award décerné par Cooperative Research Australia en 2021 en reconnaissance de produits qui ont généré un chiffre d'affaires mondial de 2 milliards de dollars australiens.



.Nous proposons une gamme de saveurs uniques telles que la vanille et le yaourt, en plus des saveurs classiques menthe, fraise et melon.

Recaldent™ et le logo Recaldent sont des marques déposées du groupe Mondelez International, utilisées sous licence.

Le premier substitut au monde de greffe osseuse à base de carbonate apatite synthétique dans le domaine médical, développé grâce à une collaboration entre l'industrie, le monde académique et le gouvernement

La collaboration a débuté après le succès de la recherche du professeur Kunio Ishikawa de l'Université de Kyushu dans la fabrication de blocs et de granules d'apatite carbonatée, ce qui n'était pas possible avec les techniques conventionnelles, et GC (Japon) a lancé avec succès un substitut de greffe osseuse carbonate d'apatite de type granule, GC Cytrans™ Granules. Nous avons créé une chaîne de fabrication permettant une production de masse stable pour un usage clinique et mené des essais cliniques à l'Université de Tokushima, à l'Université Médicale et Dentaire de Tokyo (aujourd'hui : Institut des Sciences de Tokyo) et à l'Université de Kyushu. Grâce à la sécurité et à l'efficacité des granules GC Cytrans™ prouvées lors d'essais cliniques, le produit a été approuvé comme premier substitut de greffe osseuse pouvant être officiellement utilisé pour l'indication d'implant au Japon. Il a été lancé au Japon en 2018 puis en Amérique en 2022, et sa disponibilité continue de s'étendre à l'échelle mondiale.



We received the Selection Committee Special Award at the 1st Japan Open Innovation Prize*1 and the 46th (2021) Inoue Harushige Prize*2.

Hosted by
*1 Cabinet Office (Government of Japan)
*2 Inoue Harushige Prize Committee



GC Cytrans™ Granules

Accord de partenariat global conclu dans le cadre du programme Open Innovation*3

Le 9 juin 2022, GC (Japon) a signé un accord de partenariat global avec l'université nationale Tokyo Medical and Dental University (aujourd'hui : Institute of Science Tokyo) dans le cadre du programme Open Innovation.

Cet accord a pour objectif de promouvoir la collaboration avec des centres de recherche étrangers, de former des chercheurs grâce à des échanges de personnel et de favoriser la recherche à valeur internationale, afin de créer de nouveaux produits et de développer nos activités, d'améliorer la qualité de vie (QOL) dans le monde entier et de nous permettre de jouer un rôle encore plus important en tant que service médical qui soutient la joie de vivre.

*3 An arrangement by which Institute of Science Tokyo and companies build a collaborative system between organizations under a common vision, purpose, and strategy, realizing full-fledged and multifaceted collaboration.

Agreement details

1. Aiming to extend healthy life expectancy by promoting whole-body health through the maintenance and improvement of oral functions, we will promote the development of regenerative dentistry, including periodontal treatments, and examination for the maintenance and improvement of oral functions, leading to the provision of information and creation of products with high clinical value.
2. A clinical laboratory will be established at the Center for Advanced Interdisciplinary Dentistry, Institute of Science Tokyo Hospital, to achieve clinically valuable ideas and promote social implementation from research outputs.
3. As a demonstration of the presence of this Comprehensive Collaborative Agreement, a naming rights deal has been signed for the clinical lab. According, the lab is named GC CLINICAL LABORATORY.



GC CLINICAL LABORATORY

Créer des produits SMART Quality pour les pays émergents

Développer des produits qui répondent aux besoins locaux afin d'améliorer la santé bucco-dentaire dans les pays émergents.

GC Group développe des produits SMART Quality qui répondent aux besoins des pays émergents afin que chacun dans le monde puisse bénéficier d'une bonne santé bucco-dentaire. Afin d'offrir de la valeur ajoutée au plus grand nombre, nous menons des études de marché dans divers pays et régions où nous commercialisons nos produits, et nous développons et proposons des produits qui répondent aux besoins des patients afin d'atteindre l'équilibre optimal entre fonctionnalité, performance, qualité et prix requis pour les traitements dentaires locaux.



SOLARE™ Sculpt

Il s'agit d'un matériau d'obturation inséré après avoir éliminé la carie dentaire. C'est un matériau composite composé de résine et d'une fine poudre inorganique appelée résine composite. En le photopolymérisant il est possible de restaurer la forme, la fonction et l'esthétique des dents. La teinte est également adaptée aux besoins locaux, ce qui en fait un produit SMART Quality économique.



GC Gold Label HS Posterior EXTRA

Il s'agit d'un matériau d'obturation qui contient du ciment verre ionomère qui libère lentement du fluorure afin d'adhérer aux dents et de prévenir la carie dentaire. Même si certains tissus cariés subsistent après une excavation manuelle, procédure courante dans les pays émergents, la libération de fluorure peut contribuer à la reminéralisation dentaire, augmentant ainsi la résistance des dents, ce qui a rendu ce produit très populaire.



FLEXCEED

Ce produit est vendu en Inde et dans les pays émergents d'Asie du Sud, d'Asie du Sud-Est et d'Europe de l'Est. Il est leader sur le marché indien. En produisant localement, nous créons des emplois locaux et contribuons à améliorer la qualité de vie des populations.

Actions bénévoles pour améliorer l'hygiène bucco-dentaire

Dans le but d'améliorer la santé bucco-dentaire, le groupe GC collabore avec des organisations à but non lucratif et d'autres organisations et personnes engagées dans des programmes et projets de soins bucco-dentaires soutenant des activités bénévoles à travers le monde.

GC Taiwan

GC Taiwan soutient les activités d'éducation à la santé bucco-dentaire et de sensibilisation à la prévention menées par l'université médicale de Taipei au Royaume d'Eswatini, en Afrique, et leur fournit du matériel dentaire. Cette activité, qui en est à sa dixième année, est menée dans les villages, les écoles et les cliniques dans le but d'améliorer l'environnement bucco-dentaire.



Activities in the Kingdom of Eswatini in Africa

GC America

GC America continue de soutenir de nombreuses organisations aux États-Unis, y compris des organisations à but non lucratif, telles que la National Children's Oral Health Foundation (NCOHF) et World of Smiles, par le biais de produits et d'autres moyens. Certaines de nos activités sont locales et d'autres traversent la frontière américaine vers les Caraïbes, notamment la République dominicaine et l'Amérique latine. Nous avons également invité les recteurs de la Chicago Dental Society Foundation (CDSF), qui offre des soins dentaires gratuits dans la région de Chicago, dans les locaux de GC America pour une formation. Nous visons à développer davantage nos activités RSE en approfondissant les échanges.



World of Smiles Children saying thank you to GC

GC Europe

GC Europe soutient des activités de bénévolat à travers le monde, notamment en Tanzanie et à Madagascar en Afrique, Népal et Cambodge en Asie, et à Cuba en Amérique centrale. En plus de fournir un soutien grâce à nos produits, nous proposons une éducation préventive aux enfants. Nous visons à les aider à changer leurs habitudes quotidiennes et à maintenir une meilleure hygiène bucco-dentaire que la génération de leurs parents, et à leur offrir des soins bucco-dentaires adéquats.



In Madagascar, we mainly treated tooth decay, and edentulous patients of all ages as well.

Initiatives pour les secours d'urgence et la reprise des activités dentaires en cas de catastrophe majeure

Réponse au séisme survenu en Turquie et en Syrie

Le groupe GC a fait don de produits dans le cadre de l'aide d'urgence apportée à la Turquie et à la Syrie suite au tremblement de terre du 6 février 2023. Cette aide a été acheminée vers les zones sinistrées par l'intermédiaire de l'Association dentaire turque et a été affectée à des initiatives visant à protéger la santé bucco-dentaire des populations locales en leur offrant des soins dentaires gratuits dans des cliniques temporaires immédiatement après le séisme. Elle a également servi à fournir une aide matérielle et financière pour reconstruire les infrastructures nécessaires à la prestation de soins dentaires. De plus, début juillet 2023, M. Makoto Nakao, président de GC Holding AG et président de GC Europe, s'est rendu à l'Association dentaire turque et à l'Association turque des entrepreneurs dentaires (DIŞSIAD) pour présenter ses condoléances suite au tremblement de terre et expliquer les dons de produits d'une valeur de 100 000 euros ainsi que les mesures de soutien du groupe GC. Nous avons également contribué aux efforts de secours après le tremblement de terre qui a frappé la péninsule de Noto au Japon en janvier 2024 et les inondations en Espagne en octobre 2024. Afin d'aider à la reconstruction des cliniques dentaires, le groupe GC continuera à évaluer la situation en communiquant avec les personnes des zones touchées et à fournir un soutien adéquat.



Chairman Makoto Nakao, visiting the Turkish Dental Association and DIŞSIAD

01

02

03

04

05



Activités de gestion de la qualité (GQM) de GC

En 1981, le groupe GC a annoncé la mise en place de son propre système de gestion de la qualité à l'échelle de l'entreprise, le GC Quality Control (GQC), dans le cadre de ses principes de gestion « Contribuer à la société », « La qualité avant tout » et « L'esprit Nakama », qui incarnent la devise de l'entreprise, SEMUI.

En 1995, le GQC a été développé pour devenir les activités de gestion de la qualité de GC (GQM) et, en 2022, nous avons fixé trois objectifs pour réaliser la Vision 2031 : maximiser la valeur de la présence de l'entreprise, créer de la valeur pour le client et acquérir et améliorer les capacités organisationnelles. Grâce à ces objectifs, nous promovons des initiatives visant à améliorer la qualité de l'entreprise.

Initiatives dans le cadre des activités GQM

Diagnostic des leaders

Des réunions sont organisées une fois par an, au cours desquelles le président et les cadres supérieurs se rendent dans les locaux du groupe et des différents départements afin d'évaluer dans quelle mesure les politiques de l'entreprise sont comprises et développées au sein de chaque département, et dans quelle mesure elles sont mises en œuvre et appliquées sur le terrain. Ils s'informent de l'état d'avancement de la mise en œuvre des politiques et des objectifs, ainsi que des opinions et des demandes des collaborateurs, et les compilent dans un rapport de diagnostic afin d'améliorer les efforts de chaque département tout en mettant en œuvre des cycles PDCA (planifier-faire-vérifier-agir)

Activités de kaizen et d'innovation

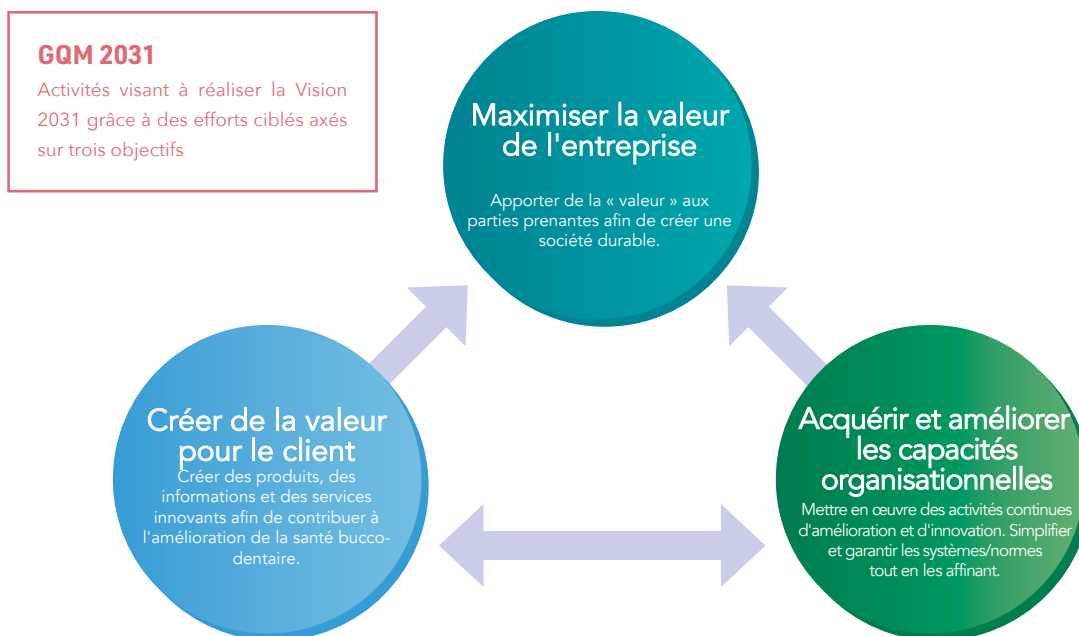
Nous encourageons les activités de kaizen et d'innovation afin d'améliorer la qualité du travail. Chaque division établit un thème et sensibilise les autres lors des réunions de présentation des activités KI qui se tiennent en mai et en novembre chaque année afin d'améliorer la qualité à l'échelle de l'entreprise.

Activités des équipes interfonctionnelles

Pour les questions de gestion urgentes et importantes, des activités d'équipes interfonctionnelles (CFT) sont organisées en réunissant des membres ayant des expériences et des compétences diverses dans différentes divisions afin de former une équipe qui travaille de manière intensive à la résolution des problèmes à l'échelle de l'entreprise, de haut en bas.

Réalisation de la vision 2031

le concept GQM 2031



Grâce à la promotion des activités GQM, GC (Japon) a reçu en 2000 le prix Deming, la plus haute distinction mondiale en matière de gestion de la qualité totale (TQM). Ce prix a également été décerné à GC America et GC Suzhou, tandis que GC Europe a reçu le prix EFQM Global Excellence Award, la plus haute distinction décernée par la Fondation européenne pour la gestion de la qualité.

De plus, dans la 12e enquête sur la gestion de la qualité en entreprise* publiée en 2024, nous avons obtenu la note de 4,5.

*Organization: Union of Japanese Scientists and Engineers (JUSE); Support: Nikkei Inc., the Japan Chamber of Commerce and Industry, the Tokyo Chamber of Commerce and Industry; Research and analysis: Nikkei Research Inc.



World KI Activity Conference (February 2016)

Activités liées aux séminaires

Organisation de séminaires et de symposiums à travers le monde

Le groupe GC organise des séminaires et des symposiums sur des thèmes répondant aux divers besoins et problèmes rencontrés dans chaque région du monde. Le campus GC Europe propose des cours de haute qualité sur les techniques dentaires avancées dans des installations ultramodernes, accueillant environ 2 000 professionnels dentaires chaque année. GC America, qui gère un centre de formation bien équipé, organise également de nombreux séminaires et programmes pratiques. GC America prévoit également de créer un nouveau centre de formation à Mexico en 2026. GC (Japon) organise régulièrement des séminaires dans tout le Japon, principalement dans la salle de formation du GC Corporate Center, qui dispose de mannequins de formation ressemblant à des patients. GC Asia, GC Korea, GC Taiwan et GC Suzhou mènent également des activités universitaires à travers le monde.

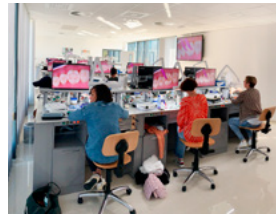
Le groupe GC a organisé le 5e symposium dentaire international à Tokyo et en ligne en avril 2022 pour commémorer le 100e anniversaire de l'entreprise. L'événement a réuni 112 éminents conférenciers et plus de 4 200 participants du monde entier.



Un séminaire GC Asia met l'accent sur l'utilisation des techniques de moulage par injection pour répondre à la demande croissante en restaurations esthétiques, tout en obtenant des résultats efficaces et rapides.



Un séminaire GC Suzhou destiné aux enfants met l'accent sur la prévention et la dentisterie pédiatrique en Chine, un pays où le taux de natalité est en baisse et la population vieillissante, et où l'intérêt pour les enfants ne cesse de croître.



GC Campus of GC Europe (Belgium)



Education Center of GC America (Chicago)



Training Room of GC Corporate Center (Japan)



The 5th International Dental Symposium

GC Membership Society

Le groupe GC héberge la Société des membres GC, une organisation regroupant des prestataires de soins bucco-dentaires, fondée en 1956 par GC (Japon). Au fil du temps, l'organisation s'est engagée à promouvoir la dentisterie en tant que modèle commercial innovant en facilitant l'échange d'informations précieuses entre les dentistes cliniciens et les fabricants de matériel dentaire, contribuant ainsi à l'avancement continu de la recherche dentaire et au développement de nouveaux produits/technologies. Actuellement, environ la moitié des cliniques dentaires japonaises en sont membres, et des organisations similaires se sont développées en Corée du Sud, à Taiwan et en Inde. Ces dernières années, l'organisation associative GC (Japon) a activement partagé des informations par le biais de conférences sur les soins dentaires et les méthodes de prise en charge des patients âgés ou médicalement fragilisés, dans le but de partager des informations en réponse à une société vieillissante.

Activités de la GC Membership Society (Japon)

Offrir des informations sur les nouveaux produits

- Présentation des nouveaux produits avant leur commercialisation
- Diffusion des dernières informations cliniques sur les nouveaux produits via GC Circle, une publication destinée aux membres (publiée quatre fois par an)

Partage d'informations sur le site web

- Diffusion de vidéos cliniques universitaires via les pages des membres
- Diffusion des dernières informations universitaires via GC Internet News, une newsletter électronique.

Offrir des informations académiques

- Organisation de conférences et de symposiums universitaires
- Fournit des outils pour expliquer les traitements aux patients

Techniques cliniques et formation du personnel médical

- Organisation de séminaires pratiques et de webinaires
- Organisation de séminaires pour le personnel et fourniture d'outils pédagogiques



GC Membership Society



Hands-on seminars

Systemes d'assurance qualite pour garantir la surete et la securite

Systemes d'assurance qualite et certification ISO

Le groupe GC a mis en place des systemes d'assurance qualite afin de mener des activites coherentes, depuis la phase de developpement des produits jusqu'a la vente, au service apres-vente et a l'utilisation finale. Nous avons defini avec soin les responsabilites specifiques au sein de chaque processus ainsi que les entrees et sorties de ces systemes d'assurance qualite. Dans le processus de developpement des produits, des activites de gestion des risques sont menees en tenant compte de la composition et de la structure du produit, du processus de fabrication, de l'environnement de distribution et de la conception de l'environnement d'utilisation a chaque etape avant le passage

à la production en serie, y compris pendant la planification, la conception et le developpement du produit, ainsi que la mise en place du processus de fabrication. Nous prenons des mesures pour garantir la livraison de produits surs et fiables de maniere stable. GC (Japon) a ete la premiere entreprise du secteur à obtenir la certification internationale ISO 9001 pour les systemes de gestion de la qualite en 1994, puis la certification ISO 13485 pour les instruments medicaux en 2004. La certification ISO 13485 a egalement ete obtenue sur les sites de fabrication du groupe.



1994 GCC
Acquired
ISO 9001
certification

2002 GCA
Acquired
ISO 13485
certification



2004 GC Dental Products
Acquired
ISO 13485
certification

1994

1995

1999

2002

2004

2005

2009

2025

1994 GCB(Belgium)
Acquired
ISO 9002
certification



1995 GCA
Acquired
ISO 9001
certification

1999 GC Dental Products
Acquired
ISO 9001
certification



2004 GCC
Acquired
ISO 13485
certification



2005 GCE
Acquired
ISO 13485
certification



2009 GC Suzhou
Acquired
ISO 13485
certification



2025 GC India
Acquired
ISO 13485
certification



Amélioration des techniques de production

Systeme de sections certifié pour l'assurance qualité (AQ)

Le système de section certifiée QA a été introduit par GC (Japon) en 1992 dans le but de réduire les problèmes dans les processus de fabrication et d'améliorer la qualité. Elle est désormais devenue la norme à l'échelle de l'entreprise également sur les sites étrangers, chaque section travaillant à améliorer la qualité de ses opérations en identifiant et en corrigeant les problèmes liés à la qualité, au coût, à la livraison, à la sécurité et à la morale (QCDSM), alors qu'elles s'efforcent d'atteindre les objectifs de gestion qu'elles se sont fixés. Les certificats QA sont délivrés aux sections qui réussissent l'examen préliminaire du département d'assurance qualité ainsi que l'examen principal par le président, le PDG et les responsables responsables. En mars 2025, 70 sections ont été certifiées, avec des audits de renouvellement effectués tous les deux ans après la certification. GC Suzhou a intégré l'automatisation des équipements et la mise à niveau des équipements existants dans son business plan et travaille activement au renouvellement de sa certification QA.

Par conséquent, 11 sections ont été certifiées en mars 2025. De plus, lors de l'audit biennuel de renouvellement, celui-ci repose sur une évaluation de la manière dont les conditions existantes au moment de la certification initiale ont été maintenues selon des critères d'évaluation fondés sur les résultats. De plus, une évaluation est réalisée afin de s'assurer que le département continue de traiter les problèmes et de s'engager dans des activités d'amélioration alignées sur les principes du QCDSM, et qu'il poursuit activement des initiatives d'amélioration de la qualité de son propre chef.

Dans le cadre des activités de la section certifiée QA, nous avons établi quatre types de récompenses de base – Qualité & Information, Coût & Efficacité, Livraison & Quantité, et Sécurité & Moral, – qui peuvent également être appliquées aux audits de renouvellement. Le groupe GC a reçu un total de 25 subventions de base au cours de l'exercice 2024.



On-site patrols for QA certification (GC Dental Products)



Automatic cement packaging line at the GC Suzhou Factory



Final examination by President and CEO (GC Japan)



Online QA certification audit (GC Suzhou)

Renforcement de la gestion de la chaîne d'approvisionnement

Renforcer les efforts de gestion de la chaîne d'approvisionnement pour garantir une offre stable des produits.

Le groupe GC s'efforce d'améliorer la qualité de sa chaîne d'approvisionnement afin de garantir un approvisionnement stable en produits. Afin d'assurer la cohérence et la rapidité de l'approvisionnement, nous avons mis en place un système centralisé et standardisé à l'échelle mondiale qui nous permet d'enregistrer les informations en temps réel et de les relier au processus suivant. La diffusion de ces informations sur le marché à nos sites de production leur permet d'élaborer des plans de production équilibrés, qui sont ensuite étendus à l'approvisionnement en matériaux. Cette approche intégrée garantit la livraison des produits dans les délais. Ces mécanismes fonctionnent en tandem avec une étroite collaboration interdépartementale impliquant non seulement la production et la logistique, mais aussi la comptabilité et la gestion, afin d'optimiser la chaîne d'approvisionnement. Nous avons également établi des partenariats avec des distributeurs sur chacun de nos marchés afin de garantir un approvisionnement constant de nos clients en produits, et nous nous efforçons activement de renforcer ces relations. GC Asia a développé son propre système de commande qui fournit une plateforme unifiée permettant aux distributeurs de gérer efficacement le placement et la réception de différents types de commandes. Outre le traitement précis et rapide des commandes, ce système permet aux distributeurs de surveiller l'équilibre de leurs stocks, ce qui se traduit par un approvisionnement constant en produits. Dans une prochaine étape, nous souhaitons améliorer encore la stabilité de l'approvisionnement en mettant en œuvre des fonctionnalités appropriées de gestion des stocks et de prévision des ventes.

Optimiser les canaux de distribution pour répondre aux besoins locaux

GC Australia (GC Asia) promeut de nouveaux canaux de distribution afin de répondre aux besoins des clients et de s'adapter à l'environnement du marché. GC Tooth Mousse est désormais disponible en vente libre dans les pharmacies et les points de vente au détail, car les lois et réglementations locales n'exigent pas d'ordonnance. Pendant la pandémie de coronavirus, nous avons pu répondre efficacement aux besoins de nos clients.



01

02

03

04

05

Créer un lieu de travail qui procure une satisfaction professionnelle

Initiatives visant à renforcer l'engagement des Nakamas (associés GC)

Depuis 2022, le groupe GC mène l'enquête Nakama Engagement Survey à l'échelle mondiale en collaboration avec Gallup, Inc., une société réputée pour aider les organisations à renforcer l'engagement de leurs collaborateurs, etc. Cette enquête nous permet de déterminer si les collaborateurs sont engagés envers l'entreprise, leur travail et leur lieu de travail. Nous utilisons ensuite les résultats de l'enquête pour élaborer et mettre en œuvre une série de mesures dans chaque pays afin de permettre aux collaborateurs et à l'entreprise de partager leurs valeurs et leur vision et de grandir ensemble. Notre objectif est de mettre en place un cycle dans lequel l'amélioration de l'engagement permettra à tous les Nakama de travailler avec succès et de partager leurs réalisations avec leurs collègues et l'entreprise.

Initiatives visant à améliorer les compétences

Les compétences sont les caractéristiques comportementales qui permettent à une personne d'obtenir d'excellents résultats dans son travail ou son rôle. Le groupe GC a introduit le concept de compétence en octobre 2020. L'objectif était de clarifier la vision idéale des GC Associates et de développer les ressources humaines (RH) en élucidant les compétences. Nos initiatives pour améliorer les compétences incluent une gamme de programmes de formation dispensés par des enseignants internes et externes qui permettent aux participants d'approfondir leur compréhension des compétences et d'acquérir les compétences à utiliser dans le développement du personnel. En incluant une évaluation de compétence dans les exigences de promotion, nous travaillons à accroître l'utilisation des compétences dans le développement du personnel.

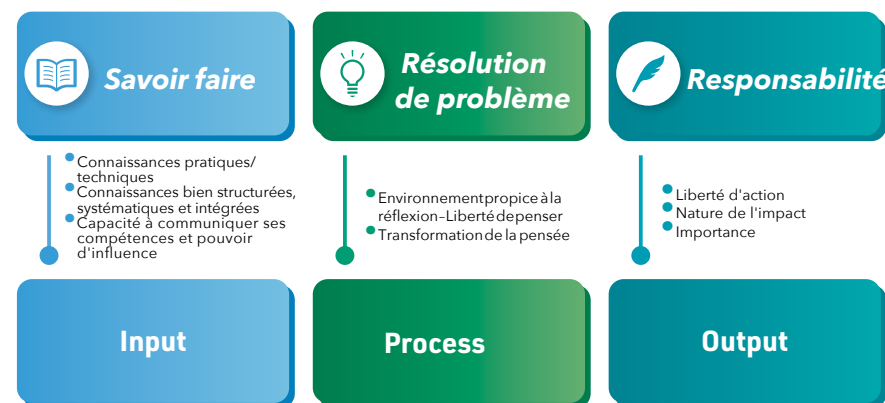


Construction et amélioration de systèmes de gestion du personnel adaptés à diverses régions

Chez GC, nous élaborons et améliorons des systèmes de gestion du personnel conformes aux lois, réglementations et cultures de nombreux pays différents. Depuis janvier 2019, GC Suzhou a visualisé les étapes de sa croissance et a commencé à améliorer ses systèmes de notation et d'évaluation en collaboration avec un cabinet conseil. Grâce à une amélioration opérationnelle constante, telle que la clarification des normes d'évaluation des objectifs, elle poursuit le développement d'un système de gestion du personnel adapté aux conditions réelles en Chine. Cet effort vise à stimuler la motivation des collaborateurs.

GC Europe a clarifié les descriptions de 76 postes avec l'aide du cabinet conseil en ressources humaines de renommée mondiale Korn Ferry et les a évalués et classés selon les trois composantes suivantes de la méthodologie Hay (méthodologie d'évaluation des postes). Les principaux objectifs du projet sont de clarifier les rôles et les fonctions, d'établir une structure hiérarchique claire et flexible et de comparer nos rôles. Le siège social de GC Europe a lancé une phase pilote du projet et développé un système de classification clair. En tirant le meilleur parti des résultats et des expériences de la première phase, le projet s'est poursuivi sur d'autres sites et est sur le point d'être finalisé. La matrice européenne des emplois finalisée servira de base à d'autres projets dans d'autres domaines des ressources humaines.

Les trois composantes de la méthodologie Hay



Évaluer le degré de difficulté des emplois en fonction des trois composantes

Créer un lieu de travail où les collaborateurs peuvent travailler confortablement

Des politiques en matière de congés et d'emploi qui garantissent la tranquillité d'esprit à tous

Le groupe GC favorise un environnement dans lequel les Nakamas peuvent travailler en toute sérénité, en fonction de la situation de leur pays respectif. GC (Japon) met en œuvre divers systèmes qui permettent aux collaborateurs de travailler en toute tranquillité, sans se soucier de la garde des enfants, des soins aux personnes dépendantes ou de la convalescence à différentes étapes de leur vie.

● Politique relative à la réduction du temps de travail

Les associés peuvent travailler moins d'heures s'ils ont de jeunes enfants scolarisés.

● Politique d'horaires flexibles

Afin d'éviter les espaces de travail bondés et de permettre aux employés de travailler de manière plus flexible, les heures de travail obligatoires ont été modifiées en 2019, passant de 10 h à 15 h à 13 h à 14 h, soit une heure seulement.

● Politique du télétravail

Il est nécessaire d'adopter des méthodes de travail plus efficaces. La politique de télétravail a été mise en place afin de permettre aux collaborateurs de travailler dans des lieux autres que le bureau, où ils se sentent à l'aise.

● Politique relative aux congés payés sous conditions

Les associés peuvent conserver jusqu'à 40 jours de congé payé non utilisés, qui auraient été perdus deux ans après leur octroi selon la règle précédente, en tant que congés annuels payés conditionnels, et ne peuvent utiliser ces congés payés que dans des situations spéciales imprévues, comme lorsque l'associé a besoin de repos ou doit s'occuper de membres de sa famille.

● Politique en matière de congé parental

Les collaborateurs peuvent prendre un congé parental jusqu'à la veille du deuxième anniversaire de leur enfant. En avril 2022, nous avons révisé cette politique afin de soutenir les collaborateurs qui souhaitent reprendre leur ancien poste et d'encourager les congés paternité.

À Chicago, où se trouve GC America, les embouteillages constituent un problème local grave, et les trajets domicile-travail ont un impact sur la santé mentale des employés et sur l'environnement. GC America a mis en place une politique de télétravail flexible afin de réduire la charge que représentent les trajets domicile-travail pour ses employés. Cela a permis de réduire le stress lié aux trajets, d'améliorer la santé des collaborateurs et de réduire les coûts en général. En conséquence, la satisfaction des collaborateurs n'a cessé d'augmenter parallèlement à l'amélioration de leur équilibre entre vie professionnelle et vie privée.

La politique de travail à distance a été mise en œuvre à l'échelle mondiale et appliquée localement. Partout dans le monde, le groupe GC continuera à mettre en place un environnement de travail plus flexible qui permettra à tous les collaborateurs de travailler en toute sérénité.



Promouvoir la diversité

Initiatives visant à autonomiser une main-d'œuvre diversifiée

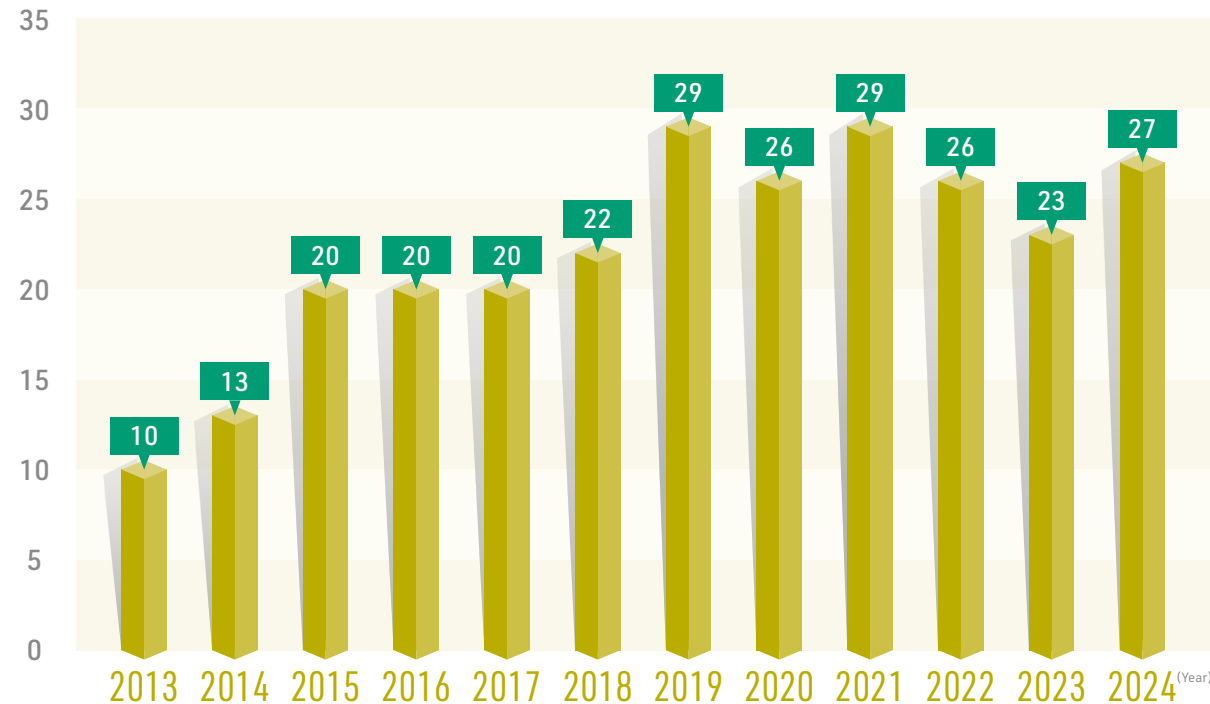
Le groupe GC compte plus de 3 300 Nakama à travers le monde. Nous mettons en place des environnements de travail qui permettent à tous, y compris aux personnes handicapées, de travailler avec succès. GC (Japon) a créé en 2018 l'unité de soutien global afin de promouvoir l'emploi des personnes handicapées. Les collaborateurs handicapés effectuent des tâches telles que l'assemblage de matériaux, l'emballage et l'expédition dans de nombreux départements différents. L'unité de soutien global attribue les tâches en fonction des aptitudes de chacun.

Le bureau municipal de Tokyo (le Bunkyo City Office) a rendu publique cette initiative.

GC Europe offre des opportunités d'emploi à de nombreuses personnes handicapées en coopération avec Entiris, une organisation belge à but non lucratif qui fournit des opportunités d'emploi et des services d'aide aux personnes handicapées ou défavorisées sur le marché du travail. Leur initiative, qui existe depuis plus de 10 ans, a permis de favoriser l'autonomie et reflète la décision de GC Europe de contribuer à la création d'une société plus inclusive.

Nombre d'associés "Entiris" chez GC Europe

(Associates)



Développement du personnel

Organisation de la Nakao School pour discuter du passé, du présent et de l'avenir

Afin de favoriser la croissance globale du groupe GC, M. Makoto Nakao, président de GC Holding AG, a été chargé de cours à la Nakao School et en a été le président pendant 30 ans. Une vingtaine de candidats à des postes de direction sont sélectionnés parmi les chefs de service pour fréquenter l'école Nakao afin d'y apprendre le passé, le présent et l'avenir du groupe GC et de leur transmettre son ADN pour le développement du groupe. D'autres activités de développement du personnel pour différentes générations d'employés comprennent l'école NEXT Nakao pour les chefs de service et l'école Pre-Nakao pour les employés en début de carrière dans tous les services de notre entreprise.

Initiatives pour le développement du personnel dans les filiales à l'étranger

L'école Nakao est originaire du Japon, où le groupe GC a été fondé. Afin de partager l'idée de Nakama avec le groupe mondial des sociétés GC et les bureaux affiliés à l'étranger, et de garantir la mise en pratique du SEMUI dans la philosophie d'entreprise de GC, GC (Japon) invite tous les cinq ans des cadres supérieurs étrangers au Japon pour organiser la Global Nakao School, qui est l'occasion de donner des conférences sur le « GC No Kokoro » (le cœur de GC). À partir de 2022, chaque site étranger organisera une école Nakao, au cours de laquelle le président Makoto Nakao donnera des conférences sur l'histoire et la philosophie du groupe GC afin de promouvoir la cohésion.

Formation interne basée sur l'apprentissage en ligne

Le groupe GC dispose d'un système d'apprentissage en ligne grâce auquel un Nakama peut sélectionner et acquérir de manière proactive les connaissances en dentisterie qu'il doit posséder.

Par exemple, GC Asia a développé un module de formation en ligne disponible dans les langues locales, notamment le vietnamien, le bahasa indonésien et le thaï, qui s'appuie sur des plateformes d'apprentissage en ligne telles que Moodle. Les collaborateurs utilisent ce module pour apprendre en fonction de leur situation professionnelle. Cela leur permet de communiquer rapidement des informations utiles aux professionnels dentaires.



Nakao School

01

02

03

04

05

Promouvoir la santé

Initiatives en matière de santé physique

GC (Japon) promeut la gestion de la santé et de la productivité dans le cadre de sa politique fondamentale en matière de gestion de la santé, afin de garantir que tous les Nakama restent en bonne santé physique et mentale et puissent travailler avec énergie. Elle propose à tous ses collaborateurs des bilans de santé périodiques, à la fois par le biais de dépistages annuels sur site et de visites dans des établissements médicaux, et a toujours atteint un taux de participation complet. Cela implique que des médecins du travail et des infirmières de santé publique internes examinent les résultats de ces bilans de santé et recommandent de manière proactive des examens de suivi lorsque cela est nécessaire. Nous facilitons également ce processus en adaptant de manière appropriée les tâches des collaborateurs sur leur lieu de travail respectif. Tous ces efforts visent à détecter les maladies à un stade précoce.

Dépistage du cancer

Le dépistage du cancer de l'utérus est proposé aux collaboratrices âgées de 20 ans et plus, et celui du cancer de l'estomac, du côlon et du sein aux femmes âgées de 35 ans et plus qui le souhaitent. Afin d'encourager une participation plus importante, l'entreprise prend en charge l'intégralité des frais liés à ces examens et fournit des informations sur les possibilités de dépistage lors des visites médicales régulières.

Bilans médicaux complets

Nous proposons des bilans médicaux complets aux personnes âgées de 40, 45, 50, 55 et 60 ans. Afin de garantir un taux de participation maximal, nous prenons en charge l'intégralité du coût des bilans et encourageons activement nos collaborateurs à les passer en plus de leurs examens de santé périodiques.

GC America accorde également une grande importance aux bilans de santé réguliers de ses collaborateurs afin de prévenir les maladies graves. Des bilans de santé annuels sont effectués pour les collaborateurs et leurs conjoints.

Initiatives en matière de santé mentale

Le groupe GC s'engage dans des initiatives en matière de santé mentale afin de contribuer à son maintien et à son amélioration, ainsi qu'au dépistage précoce et à l'intervention rapide en cas de problèmes de santé mentale.

GC (Japon)

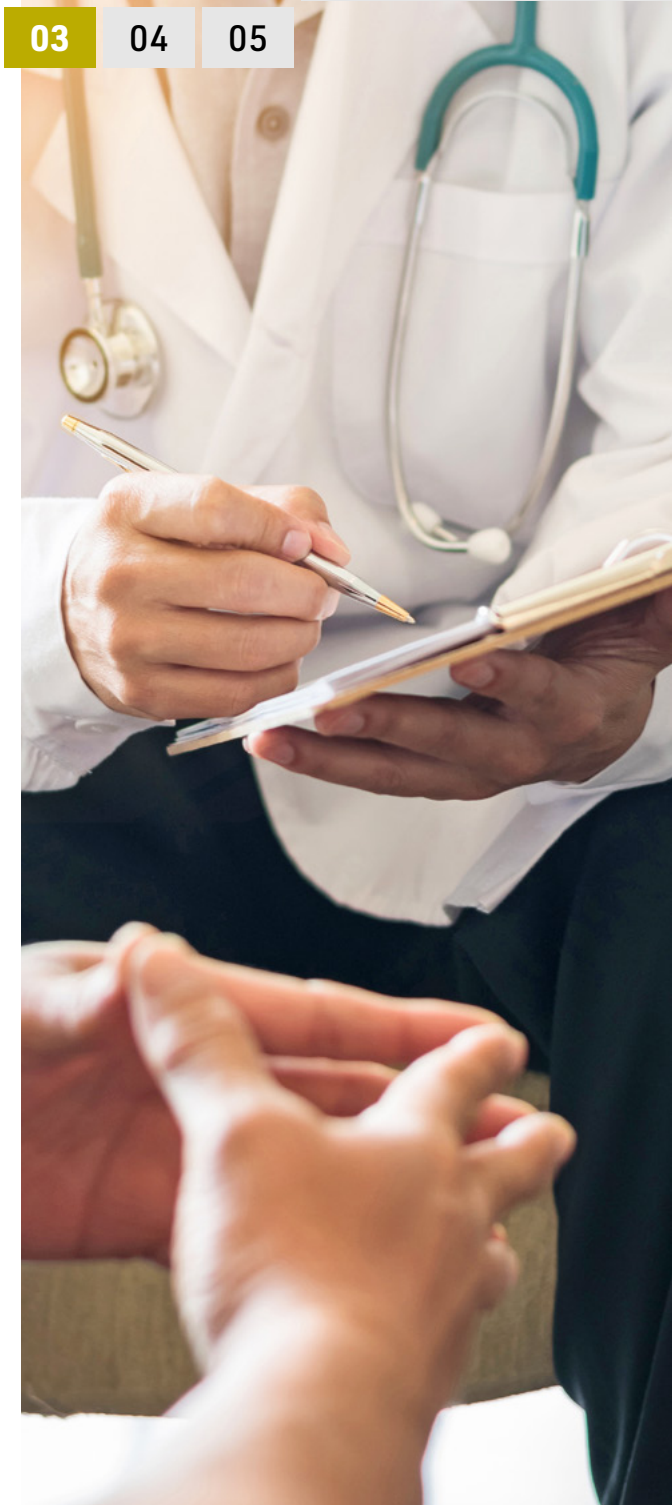
GC (Japon) a amélioré l'environnement de travail en mettant en œuvre des mesures ciblées en matière de santé mentale, adaptées aux besoins de la direction, des cadres et des Nakama. Soutenues par un psychologue clinicien externe, ces mesures sont axées sur la prévention, la détection précoce et l'accompagnement lors des congés et du retour au travail.

Ces efforts ont permis de réduire le niveau de risque pour la santé identifié lors des contrôles de stress. On constate également une réduction du pourcentage d'employés souffrant d'un niveau de stress élevé par rapport à l'exercice 2017, lorsque ces mesures ont été mises en place.

GC Australie (GC Asia)

GC Australia (GC Asia) mène diverses initiatives pour soutenir la santé de Nakama. Celles-ci comprennent la mise en place d'un accompagnement et l'instauration d'horaires de travail flexibles.

Elle a également introduit un système de congés pour raisons de santé mentale afin de permettre à ses collaborateurs de se ressourcer mentalement. Ce système leur permet de prendre deux jours de congé par an sans avoir à fournir de certificat médical.



Promotion de la sécurité au travail

Initiatives régionales visant à promouvoir la sécurité au travail

Le groupe GC analyse systématiquement les risques et met en œuvre des initiatives visant à créer un environnement de travail plus sûr, conformément aux normes de sécurité au travail en vigueur dans les différentes régions où il opère.

GC Europe

En analysant systématiquement les risques potentiels liés au travail dans le cadre de la norme ISO 45001, GC Europe comprend bien les situations dangereuses et met en œuvre de manière proactive des mesures préventives pour atténuer les risques d'accidents. Cette approche a favorisé une culture de la sécurité transversale et des activités d'amélioration basées sur le concept de sécurité axée sur les travailleurs, contrairement à l'attente passive des instructions d'un supérieur. En conséquence, en 20 ans, GC Europe a réduit les risques identifiés de 93 %, atteignant ainsi des performances comparables à celles des meilleures entreprises du secteur. Elle affiche également un bilan de zéro accident du travail depuis trois ans et demi, ce qui reflète la solide culture de sécurité et l'approche proactive de la gestion des risques.

GC America

L'Occupational Safety and Health Administration (OSHA) définit les normes relatives aux exigences en matière de sécurité des employés. Conformément aux normes de l'OSHA, GC America améliore de manière proactive ses conditions de travail, en mettant en œuvre des méthodes opérationnelles sûres grâce à des programmes de formation à la sécurité et à l'environnement, à l'analyse des risques et à l'identification et au signalement des quasi-accidents. Ces initiatives ont permis de réduire le nombre d'accidents du travail mineurs. En conséquence, le taux de modification de l'expérience (EMR), un indicateur utilisé par les compagnies d'assurance pour évaluer les risques, est inférieur à la norme du secteur.



01

02

03

04

05

01

02

03

04

05

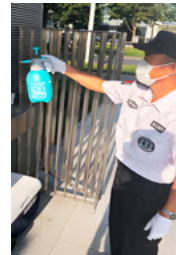
Réponses à la pandémie de COVID-19

Le groupe GC a pris des mesures pour lutter contre la COVID-19 et s'est efforcé de prévenir sa propagation. Afin de réduire le risque de propagation des infections sur le lieu de travail, le groupe GC a soutenu la vaccination de ses collaborateurs par le biais d'activités telles que la diffusion d'informations avérées sur les vaccins, la mise en place d'un service de consultation interne, la fourniture d'informations sur les lieux de vaccination et la prise de rendez-vous pour la vaccination.

GC Suzhou

Grâce au soutien apporté à la vaccination, le taux de vaccination de GC Suzhou est passé à 95,2 %, contre seulement 50 % environ en mai 2021. Outre les mesures telles que la prise de température, le port du masque, la désinfection des installations et la gestion des registres des visiteurs de l'usine, GC Suzhou a renforcé ses actions concernant les marchandises importées et ses réponses aux situations d'urgence afin de prévenir les clusters d'infection dans les bureaux. Ces actions ont permis de maintenir le nombre d'employés infectés à zéro jusqu'à ce que le gouvernement chinois assouplisse les restrictions liées à la COVID à l'échelle nationale en novembre 2022.

Initiatives contre la propagation de l'infection chez GC Suzhout



Stérilisation du poste de garde



Tests PCR pour le fret



Désinfection avant d'entrer

GC Indonesia (GC Asia)

Afin de présenter un sujet positif en pleine pandémie, GC Indonesia (GC Asia) a formé une chorale virtuelle en collaboration avec 100 dentistes et a diffusé en ligne une interprétation de « If We Hold on Together ». Nous pensons que l'un des rôles du groupe GC est de donner de l'espoir aux gens du monde entier grâce à des initiatives comme celle-ci. La chorale, composée d'une centaine de dentistes de différentes régions d'Indonésie, a participé - à distance - à faire face aux circonstances difficiles liées à la pandémie de COVID-19.



Chorale en pleine pandémie

GC America

GC America a également soutenu la vaccination de ses collaborateurs, effectué des contrôles sanitaires avant l'entrée des personnes dans les locaux, encouragé l'utilisation d'équipements de protection individuelle

(EPI) et fixé des conditions d'admission des visiteurs et des collaborateurs temporaires afin de prévenir les foyers d'infection sur le lieu de travail.



Réévaluation des matériaux d'emballage

Réduction des émissions de CO₂ par la réévaluation des matériaux

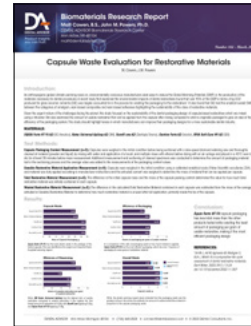
Afin de réduire les émissions de CO₂, le groupe GC réévalue ses matériaux d'emballage afin d'intégrer des options plus respectueuses de l'environnement. Cet effort comprend la réduction de la quantité de plastique utilisée, le développement d'emballages utilisant du papier, des matériaux recyclés et d'autres matériaux à faibles émissions de CO₂, ainsi que la conception d'emballages indirects plus compacts et plus légers afin de réduire les émissions de CO₂ pendant le transport.

Nous menons également des recherches sur de nouveaux matériaux d'emballage ayant un impact moindre sur l'environnement. Nous continuerons à développer des emballages respectueux de l'environnement tout en recherchant la sécurité et l'efficacité.



**25% de
plastique
en moins**

En réduisant le nombre de composants, cette capsule utilise environ 25 % de plastique en moins que les capsules concurrentes testées (voir le rapport DA). Elle est utilisée dans notre produit phare EQUIA Forte™ HT et dans d'autres produits.



Rapport d'évaluation réalisé par DENTAL ADVISOR, un organisme d'évaluation externe



01

02

03

04

05

Réévaluation des matériaux d'emballage

Anciens emballages en plastique



EXPERIENCE™ Metal single kit

L'emballage précédent utilisait un blister en plastique transparent (poids : 9,27 g) et un blister en plastique blanc (poids : 9,56 g).

Plastique transparent 9.27 g

Plastiqu blanc 9.56 g

Total
18.83 g

Nouvel emballage fabriqué uniquement à partir de papier ordinaire et de carton

Le passage au papier ordinaire et au papier carton réduit le plastique approx. de **18.83 g** par unité équivalent à **4.7t** plastique/an sur la base de la consommation annuelle

Suite à l'introduction du nouvel emballage en avril 2023, GCE a réduit sa consommation de plastique de plus de **10 tonnes.**



Nouvel emballage fabriqué uniquement à partir de papier fibreux et de carton pour de nombreux produits

Etiquette (label) comprenant du PET recyclé

rPET
recyclé



Des matériaux respectueux de l'environnement, notamment du PET recyclé, sont désormais utilisés pour certaines étiquettes des résines composite.

GC Asia

En Australie et à Singapour, les entreprises dont le chiffre d'affaires atteint un certain seuil sont tenues de déclarer le poids annuel total des matériaux d'emballage de leurs produits et leurs plans futurs en matière de 3R (réduire, réutiliser, recycler). Nous respectons ces réglementations environnementales et aspirons à être une entreprise respectueuse de l'environnement.



Présentation de la fiche d'évaluation écologique déterminant les émissions de CO2

Calcul des émissions de CO2 des nouveaux produits à l'aide de la fiche d'évaluation écologique

Le service d'évaluation des nouveaux produits du groupe GC développe des produits à faible impact environnemental en calculant leur impact sur l'environnement et les ressources dès la phase de planification. Parmi les différents impacts, nous calculons les émissions de CO2 des nouveaux produits à l'aide de notre fiche d'évaluation écologique. Les émissions de CO2 jouent un rôle essentiel dans la décision de poursuivre ou non le développement d'un nouveau produit. Il est donc essentiel de fixer des objectifs d'émissions lors de la phase de planification et d'évaluer les émissions de CO2 lors des étapes de sélection des matériaux et d'évaluation de la composition du produit. Le bloc CAD/CAM CERASMART™ a été introduit au Japon comme une alternative sans métal couverte par l'assurance maladie nationale. Le processus de fabrication révisé de ce produit a permis de réduire les émissions de CO2 de 38 % par rapport aux produits existants.



Mise en oeuvre d'activité 3R et fabrication de matériaux à impact environnemental réduit

Outre la réduction des émissions de CO2, nous vérifions et améliorons en permanence la sélection des matières premières et le développement des matériaux afin d'éliminer les substances dangereuses et de prévenir la pollution de l'eau. Nous participons également activement au programme 3R (Réduire, Réutiliser, Recycler) afin d'utiliser efficacement les ressources. GC America analyse en permanence son flux de déchets afin d'identifier les possibilités de recyclage et a pu trouver une nouvelle source de recyclage et de réutilisation des boîtes en polypropylène qui étaient auparavant envoyées à la décharge. Grâce à cette initiative, entre janvier 2022 et décembre 2023, le volume de plastique recyclé a été supérieur de 30 % à celui des deux années précédentes. Ces efforts ont conduit à la fabrication de produits dans divers pays et régions du monde, en tenant dûment compte des lois et réglementations environnementales locales sur les marchés de distribution. Le groupe GC se consacre depuis plus de 20 ans à la réduction de l'impact environnemental de ses produits.



Les tubes vides de MI Paste™ sont livrés dans des boîtes en résine polypropylène avec des séparateurs en carton.



Les tubes vides de MI Paste™ sont utilisés dans le processus de fabrication, tandis que les séparateurs en carton et les boîtiers en résine polypropylène sont envoyés au recyclage.

01

02

03

04

05

Utilisation des énergies renouvelables pour réduire l'impact environnemental

Installation de panneaux solaires pour réduire les émissions de CO₂

Le groupe GC encourage l'utilisation d'énergies renouvelables sur ses principaux sites de production. L'installation de panneaux solaires a débuté dans le cadre d'un projet commémoratif marquant le centenaire du groupe en 2021. Des panneaux solaires ont été installés en 2019 sur le site de GC Europe, un site de production majeur, et sont entrés en service en 2020. L'électricité produite alimente non seulement le site lui-même, mais tout excédent est réinjecté dans le réseau pour la consommation énergétique locale. Depuis son installation, le système de panneaux solaires de GCE a généré un rendement énergétique total de 2,26 GWh. Cette production d'énergie renouvelable a contribué à éviter 1 070 tonnes d'émissions de CO₂, ce qui équivaut à l'avantage environnemental de planter 1 470 arbres. Ces résultats reflètent l'engagement de GCE à réduire son empreinte carbone et à promouvoir des solutions d'énergie propre dans le cadre de ses activités.

Un projet de panneaux solaires a également été lancé en 2019 chez GC America, un autre grand site de production, où 1 431 panneaux solaires ont été installés. Ceux-ci produisent désormais plus de 1,3 million de kWh d'électricité, soit une réduction totale de 154 tonnes d'émissions de CO₂.

Des panneaux solaires ont également été mis en service en 2025 à l'usine Fuji Oyama, l'usine phare du groupe GC.



Panneaux solaires chez GC Europe



Panneaux solaires chez GC America

Préservation de l'environnement

Obtention de la certification internationale ISO 14001 pour les systèmes de gestion environnementale

En 1998, GC (Japon) a été la première entreprise japonaise du secteur dentaire à obtenir la certification ISO 14001, une norme internationale relative aux systèmes de gestion environnementale. En 2000, GC Dental Products Corporation, société du groupe disposant d'usines de production, obtient cette certification, suivie par GC Asahi Corp. en 2008 et Taisei Dental Mfg. Co. Parmi nos sites mondiaux dotés d'usines de production, GC Europe a obtenu la certification en 2006, suivie par GC Suzhou en 2018 et GC America en 2019.

Actions de préservation de l'environnement menées par l'usine Fuji Oyama

L'usine Fuji Oyama mène des actions en faveur de la préservation de l'environnement depuis le début de sa production en 1976. Ces actions sont principalement menées par l'unité Environnement et Maintenance ainsi que par des collaborateurs retraités de GC.

Principales fonctions de l'unité Environnement et Maintenance

- **Entretien et gestion des installations, des bâtiments et des terrains de l'usine (pelouses, arbres, forêts, etc.)**
- **Mesures visant à respecter les lois environnementales (initiatives visant à respecter les niveaux réglementaires en matière d'émissions de gaz et d'eau et de bruit générés pendant les activités de production)**
- **Mesures de l'environnement de travail au sein de l'usine (mesure de la manipulation des substances toxiques et des particules fines sur le lieu de travail et prise de mesures pour améliorer l'environnement de travail)**
- **Initiatives visant à gérer et à réduire les déchets industriels**
- **Initiatives visant à réduire la consommation d'énergie et de ressource**



Un biotope* a été créé sur le site de l'usine. On y observe *Atrocalopteryx atrata* et *Glandirana rugosa*, qui peuvent être classées comme espèces vulnérables (VU) ou quasi menacées (NT) selon la région.

*Un biotope, destiné à préserver la biodiversité, etc., est un espace conçu et créé pour accueillir divers organismes indigènes de la région.



Des actions bénévoles en faveur de l'environnement sont menées deux fois par an afin de nettoyer les locaux et environ 5 km de la zone environnante.

Grâce à ces initiatives, l'usine Fuji Oyama a reçu toutes les récompenses décernées dans le cadre du programme «Factory Greening Award» du ministère japonais de l'Économie, du Commerce et de l'Industrie (METI), en reconnaissance de ses efforts pour maintenir et améliorer son taux d'écologisation, son harmonie et sa prise en compte de l'environnement local, ainsi que sa communication avec la communauté locale. L'attitude professionnelle de l'usine Fuji Oyama envers l'environnement ne cesse de s'approfondir au fil du temps. Elle est devenue une source de fierté pour les Nakama qui y travaillent.

Améliorations apportées à la technologie de traitement des composés organiques volatils (COV)

L'usine GC Suzhou s'efforce de résoudre le problème de la pollution atmosphérique. Afin de réduire les COV rejetés dans l'air par l'usine, leur système de traitement a été amélioré en passant à une méthode d'absorption à double charbon actif. Cela a permis d'augmenter le taux d'absorption des COV de 41 % à 58 %, réduisant ainsi les émissions.



Installation à double charbon actif chez GC Suzhou

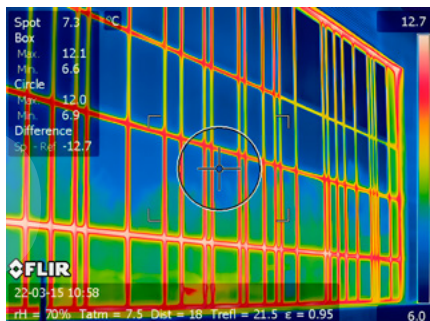
Promouvoir les économies d'énergie

Passer à l'éclairage LED et réexaminer la climatisation, etc.

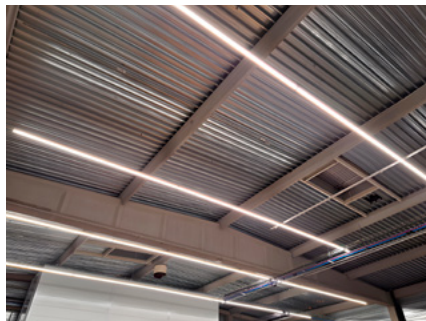
À l'usine Fuji Oyama de GC (Japon), les 2 216 luminaires de l'usine ont été remplacés par des lampes LED en 2021 afin d'économiser de l'énergie et de réduire les émissions de CO2. Cela a permis d'économiser 191 466 kWh* d'énergie et 80,6 tonnes de CO2 par an. L'introduction de ventilateurs et de circulateurs hybrides dans les climatiseurs a amélioré l'efficacité et entraîné une réduction significative de la consommation d'énergie.

*Calculé sur la base d'un nombre normal de jours et d'heures de fonctionnement, et avec le coefficient d'émissions de CO2 de TEPCO pour 2024..

GC Europe a également continué à réexaminer ses équipements afin de minimiser la consommation d'énergie, en passant à l'éclairage LED, en rénovant les équipements de climatisation et en installant des panneaux solaires. De plus, la thermographie est utilisée pour analyser l'efficacité de l'isolation à l'intérieur des bâtiments, et l'isolation est remplacée par des matériaux isolants hautement efficaces, optimisant ainsi l'efficacité énergétique.



Analyse thermographique des zones à l'intérieur des installations de GC Europe



En passant d'un éclairage fluorescent classique à un éclairage LED, GC Europe a économisé 52 % d'énergie pour l'éclairage et réduit le temps nécessaire à la maintenance.



Gouvernance d'entreprise

Renforcement de la gouvernance d'entreprise

Le renforcement de la gouvernance d'entreprise a pour objectif non seulement de prévenir les comportements répréhensibles, mais aussi d'améliorer la valeur et les performances à long terme de l'entreprise. Afin d'accroître la valeur pour nos parties prenantes, nous devons clarifier les règles, les moyens et les procédures régissant nos activités. Au sein du groupe GC, nous encourageons le renforcement de la gouvernance d'entreprise sous le slogan « Devenir une véritable entreprise mondiale ».

Structure de gestion à deux niveaux : conseil d'administration et comité exécutif

Dans le cadre de nos efforts visant à renforcer la gouvernance d'entreprise, GC Group a introduit le système à deux niveaux en 2022. Ce système comprend deux organes : le conseil d'administration, qui comprend des administrateurs externes afin de garantir l'approbation objective et transparente des questions qui lui sont soumises, et le comité exécutif, qui exécute les décisions approuvées par le conseil d'administration.

La séparation claire des rôles d'approbation et d'exécution permet une prise de décision rapide sur les questions importantes au sein du groupe. Au Japon, le système à deux niveaux a été mis en place en avril 2025, avec la nomination de responsables régionaux en conséquence.



Membres du conseil d'administration, y compris les administrateurs externes



Membres du comité exécutif



Conformité

Conformité aux lois et réglementations locales

Le groupe GC s'engage à garantir le respect des lois et réglementations de chaque région.

GC Suzhou

Diverses réformes sont en cours dans le secteur médical, et de nombreuses directives de conformité relatives aux activités des entreprises ont été publiées. Dans ce contexte, GC Suzhou s'engage à fournir des produits et des services de haute qualité, sûrs et fiables, tout en respectant strictement les directives de conformité et en entretenant des relations équitables et saines avec ses partenaires commerciaux. Plus précisément, des accords de conformité ont été conclus en janvier 2025 après consultation des partenaires commerciaux et obtention de leur consentement. Afin de renforcer encore la gestion interne, le contenu du règlement de la société, le règlement du travail, a été révisé et tous les employés ont signé des formulaires de reconnaissance de conformité. À l'avenir, GC Suzhou continuera à dispenser régulièrement des formations sur la conformité à ses employés et s'efforcera d'améliorer encore son cadre de gouvernance.

GC Europe

Chez GC Europe, nous nous engageons à respecter le règlement général sur la protection des données (RGPD) qui régit la protection des données personnelles et de la vie privée. Nous avons mis en place des politiques et des systèmes de sécurité appropriés pour protéger les données de nos collaborateurs et de nos clients. Nous avons nommé un délégué à la protection des données et continuerons à effectuer des contrôles de conformité réguliers. GC Europe N.V. et ses sociétés affiliées considèrent l'intégrité comme l'un des piliers de leur ADN. Conformément à cet engagement, un mécanisme d'alerte a été mis en place en Belgique, en Allemagne et en Autriche afin d'offrir aux collaborateurs et aux parties externes la possibilité de signaler de manière confidentielle toute violation des politiques et procédures internes, des lois et des réglementations. Ce système est entièrement conforme aux législations locales applicables dans les pays où sa mise en œuvre est obligatoire, et GC a introduit des mesures volontaires supplémentaires afin de renforcer encore la transparence et la confiance.

GC (Japon)

Chez GC (Japon), le service juridique joue un rôle central dans la garantie de la conformité au sein de l'entreprise. Il dispense une formation de base en matière de conformité lors de l'intégration des nouveaux employés et propose des formations hiérarchiques appropriées selon les besoins. En outre, il dispense des formations spécialisées pour expliquer les réglementations applicables dans des domaines spécifiques et adapte les programmes en fonction de l'évolution des responsabilités de chaque service. Ces efforts garantissent que chaque membre de l'équipe s'engage à accomplir ses tâches avec précision et dans le respect des réglementations.

Initiatives de prévention du harcèlement

Nous nous engageons à prévenir le harcèlement et déployons des efforts en ce sens dans de nombreux pays. Chez GC America, une formation annuelle sur la prévention du harcèlement est organisée afin de garantir une bonne compréhension des exigences légales et de l'entreprise en matière de communication et de comportement sur le lieu de travail.

Chez GC Suzhou, le manuel de prévention du harcèlement GC Suzhou a été élaboré afin de maintenir un environnement de travail sain, et une formation anti-harcèlement est dispensée à tous les collaborateurs de l'usine. Nous continuerons à nous efforcer de favoriser un environnement de travail ouvert et transparent.



Gestion des risques

Améliorer les connaissances informatiques grâce à des formations régulières

Au sein du groupe GC, nous nous engageons à mettre en œuvre des mesures de sécurité robustes pour protéger les ordinateurs et les réseaux. Afin de lutter contre les cyberattaques visant les particuliers, nous proposons un programme de formation à la sécurité utilisant une plateforme d'apprentissage en ligne spécialisée dans ce domaine, accessible à tous nos collaborateurs. De plus, afin de mesurer l'efficacité de notre formation, nous organisons des examens simulés qui intègrent des informations sur les dernières tendances en matière de cyberattaques. Avec un total de dix-huit examens organisés à ce jour, le taux d'échec au dernier examen a diminué pour atteindre environ un dixième de celui du premier examen, ce qui montre que nos sessions de formation en ligne régulières ont contribué à améliorer les connaissances informatiques de nos collaborateurs.

Nous continuerons à maintenir un niveau élevé de sensibilisation à la sécurité chez chacun des membres de notre équipe afin de protéger les informations et les données confidentielles de tous contre les cyberattaques.

Initiatives relatives au plan de continuité des opérations (PCA)

En cas de catastrophe majeure, comme un tremblement de terre, une tempête, de fortes pluies entraînant des inondations ou une épidémie généralisée de maladie infectieuse, il est de notre devoir en tant que fabricant leader dans l'industrie de répondre à nos besoins d'approvisionnement. Le groupe GC identifie de manière proactive les risques potentiels et adopte des mesures pour prévenir ou atténuer ces risques.

Pour assurer la continuité de nos opérations commerciales, nous prévoyons le développement des PCA en fonction de notre plan de gestion à moyen terme.



Continuer à soutenir le concept SEMUI au cours des 100 dernières années et pour les 100 prochaines années



Politique éditoriale

Le groupe GC publie chaque année son rapport RSE sous le nom de GC Corporation. Depuis le rapport 2011, son champ d'application a été élargi afin de décrire les initiatives de l'ensemble du groupe GC.

Dans le cadre de notre engagement en faveur d'une société durable, à partir de l'exercice 2023, le rapport fournit des informations sur les activités liées à cinq enjeux matériels (questions prioritaires), conçues pour être facilement compréhensibles et accessibles à tous les lecteurs.

Principales organisations

GC Corporation
GC Mfg Corporation
GC R&D Corporation
GC DENTAL PRODUCTS CORP
GC Asahi Corporation
TAISEI DENTAL MFG.CO.,LTD.
DENTAL DIAMOND CO. DENTAL PUBLISHING
Japan Dental Supply Corporation
SHOWYAKUJIN CORPORATION

GC Holding AG / GC International AG
GC Europe AG
GC Europe N.V.
GC America Inc
GC Asia Dental Pte. Ltd
GC Taiwan Dental Corp.
GC Korea Co., Ltd
GC Dental (Suzhou) Co., Ltd.GC

Période couverte par le rapport

Le rapport couvre les activités menées entre le 1^{er} avril 2024 et le 31 mars 2025. Toutefois, certaines informations qu'il contient concernent des activités menées précédemment.

Directives référencées

- Lignes directrices en matière de reporting environnemental (2018) du ministère de l'Environnement
- Traduction japonaise de la norme ISO 26000:2010, Lignes directrices relatives à la responsabilité sociétale (Ver. 1)
- Normes GRI pour le reporting en matière de développement durable

Si vous avez des commentaires ou des avis sur les activités RSE du groupe GC ou sur ce rapport, merci de les envoyer à l'adresse e-mail ici-après. Tous les commentaires sont précieux et bienvenus.

✉ gccsr@mls.gcdental.co.jp